

4-1-2019

ANALYSIS OF THE FINANCIAL POSITION OF BUSINESS ENTITIES

M. Abdujaborova

Tashkent Financial institute

Follow this and additional works at: <https://uzjournals.edu.uz/interfinance>

Recommended Citation

Abdujaborova, M. (2019) "ANALYSIS OF THE FINANCIAL POSITION OF BUSINESS ENTITIES," *International Finance and Accounting*: Vol. 2019 : Iss. 2 , Article 1.

Available at: <https://uzjournals.edu.uz/interfinance/vol2019/iss2/1>

This Article is brought to you for free and open access by 2030 Uzbekistan Research Online. It has been accepted for inclusion in International Finance and Accounting by an authorized editor of 2030 Uzbekistan Research Online. For more information, please contact sh.erkinov@edu.uz.

Analysis of the financial position of business entities

This article features the aspects of methodology analysis of financial position of companies, suggestion for possibility to improvement it and the steps of financial position.

Key words and phrases: financial position, financial stability, financial instability, crisis, pay ability, liquidity of balance, turnover of current assets.

Today, one of the main factors of financial stability of business entities is the efficient use of their existing resources and achieving a balance between their quantitative and qualitative indicators.

In our opinion, the term "financial position" means a capability of financing their own business entities. It is characterized by the availability of financial resources necessary for normal activity of economic entities, their targeted allocation and exploitation, financial cooperation with other legal and natural persons, solvency and financial stability.

Financial position of business entities can be stable, unstable, crisis.

The financial position of the entity depends on the results of its production, trade and financial activities. If production and financial plans are successfully completed, this will have a positive impact on the financial position of a business entity. On the contrary, if the production and sales plan has not been fulfilled and the costs are increased, there is a reduction in revenue and profit. This, in turn, results in a deterioration in the financial position and solvency of the enterprise.

The purpose of the financial position analysis is to identify and eliminate deficiencies in financial activity, and to identify the financial position and the ability to improve its solvency.

It is advisable to carry out the analysis of the financial position of business entities at the following stages:

- initial description of financial position of economic entities;
- evaluating the reliability of the information contained in the reports;
- vertical and horizontal analysis of accounting balance;
- solvency analysis;
- balance liquidity analysis;
- financial stability analysis;
- analysis of the money circulation.

Financial stability analysis of business entities is carried out in two directions:

1. Financial stability in absolute terms. In this case, it is important that an entity has its own working capital and its positive statement.
2. Financial stability in relative terms. This trend can be called financial fraud. In this case, the proportion of coefficients and their degree of estimate are evaluated.

Efficiency of economic activity depends largely on the use of working capital. Working capital are monetary values, uncompleted production, finished products, and money in cash and settlement sets.

The feature of current assets is their constant mobility. They serve for the creation of an operational cycle and capital. The amount of current assets should be

sufficient to ensure the production and sale of the product. Rational use of current assets is a major impact on the overall performance of the enterprise. The annual work volume of the enterprise depends on the rate of rotation of current assets. As a rule, the higher the turnover, the better the financial position of the enterprise. Acceleration of turnover results in a reduction in reserve and expense-oriented funds, which ultimately results in improved financial standing of the enterprise and solvency capacity.

Rotational turnover can be influenced by factors such as business profile, business volume, turnover structure, economic policy of the enterprise, growth rate, current settlement system.

Stable financial position is an essential prerequisite for the effective operation of an enterprise. The financial position and instability of the enterprise are largely dependent on the sources of capital (relationships between equity and debt) and the optimal structure of assets (the proportion of fixed and current assets), as well as the proportion of assets and liabilities.

An analysis of the structure of the corporate balance sheet passage enables us to examine the causes of financial instability, which leads to insolvency. This can be due to the rational use of own capital and the increase in the size of the debt capital attracted to finance the business.

An analysis of the company's financial position is a complex measure of the evaluation and analysis of indicators that represent the real picture of the financial position.

Problems in production or supply, as well as misuse of capital, also lead to an assessment of the business activity in a unstable or crisis situation.

Important aspects of improving the financial situation are as follows:

- Reduce the costs of products;
- Reducing of accounts payable based on turnover of current assets;
- Increasing the turnover of working capital by reducing its value;
- Restructuring of debts;
- Searching of new types of activities and markets;
- Developing mechanism of reducing accounts receivable;
- Developing an effective plan of attracting and using debt capital;
- Proper managing of labor;

Studying of the entity's financial position allows for a certain period of time the enterprise's solvency and financial stability, strengthening its position in the market, defining the financial position of growth and development prospects, defining errors, and optimizing financial activity.

(Full article is available in Uzbek)

ТМИ таянч докторанти
Абдужаборова.М

Хўжалик субъектлари молиявий ҳолатининг таҳлили

Мазкур мақолада хўжалик субъектлари молиявий ҳолатини таҳлил этишнинг методологик жиҳатлари, уни яхшилаш имкониятлари ва молиявий ҳолат таҳлилинини ташкил этиш босқичлари бўйича таклифлар келтирилган.

Таянч сўз ва иборалар: молиявий ҳолат, молиявий барқарор, молиявий нобарқарор, кризис, тўловга қобилиятлилик, баланс ликвидлиги, айланма маблағлар айланиши.

Анализ финансового состояния хозяйствующих субъектов

В данной статье приведены методологические аспекты анализа финансового состояния хозяйствующих субъектов, предложении по его улучшению и этапы анализа финансового состояния.

Ключевые слова и выражения: финансовое состояние, финансовая устойчивость, финансовая неустойчивость, кризис, платежеспособность, ликвидность баланса, оборачиваемость оборотных активов.

Кириш

Сув ресурсларидан оқилона фойдаланиш, минтақавий ва глобал даражада гидрологик балансни сақлаш, сув ресурсларини асраш ва тежаш, сувдан фойдаланиш ҳажмини камайтиришни таъминловчи деҳқончилик тизимини такомиллаштириш, сув хўжалиги инфратузилмасини модернизация қилиш, сувни тежайдиган замонавий технологияларни жорий этиш – булар ҳаётнинг ўзи олдимизга қўяётган ғоят муҳим масалалар бўлиб, биздан алоҳида эътибор ва ўзаро манфаатли муҳокамани талаб этади. Бу борада республикамиз Ҳукумати томонидан ҳам чуқур ислохотлар амалга оширилмоқда.

2017-2021 йилларда Ўзбекистон Республикасини ривожлантиришнинг “Ҳаракатлар стратегияси”нинг **“Ижтимоий соҳани ривожлантиришнинг устувор йўналишлари”** номли тўртинчи устувор йўналишига аҳолининг бандлиги ва реал даромадларини босқичма-босқич ошириш; аҳолини ижтимоий ҳимоя қилиш ва соғлиқни сақлаш тизимини такомиллаштириш; арзон уй-жойлар қуриш бўйича мақсадли дастурларни амалга ошириш, аҳолининг ҳаёт шароитлари яхшиланишини таъминловчи йўл-транспорт, муҳандислик-коммуникация ва ижтимоий инфратузилмани ривожлантириш ҳамда

модернизация қилиш; таълим ва фан соҳасини ривожлантириш; ёшларга оид давлат сиёсатини такомиллаштириш соҳаларига мансуб кўплаб ҳаётий зарур масалалар киритилгани ниҳоятда аҳамиятлидир. Хусусан, “аҳолининг коммунал-маиший хизматлар билан таъминланиш даражасини ошириш, энг аввало, янги ичимлик суви тармоқларини қуриш, тежамкор ва самарали замонавий технологияларни босқичма-босқич жорий этиш орқали қишлоқ жойларда аҳолининг тоза ичимлик суви билан таъминлашни тубдан яхшилаш” муҳим масалалардан бири сифатида белгиланди. [1]

Хўжалик субъектлари молиявий ҳолатини таҳлил этишнинг зарурий жиҳатлари қуйидагиларда намоён бўлади:

-хўжалик субъектлари молиявий ҳолати ва барқарорлигини мунтазам таҳлил этиш ва прогнозлаш асосида жорий ҳамда истиқболдаги иқтисодий ривожланишининг ўзгаришларини аниқ баҳолашда;

-кредитор қарздорлик ва унинг оқланиши юзасидан молиявий имкониятлари (ликвидлик ва тўловга лаёқатлик)ни аниқлашда;

-хўжалик субъектларининг инвесторлар ва ҳамкорлар, контрагентларнинг кенг доираси учун (фаолият натижавийлиги, иш ва бозор активлиги кўрсаткичлари орқали) ишончлигини баҳолашда;

-хўжалик субъектларининг иқтисодий ночорлиги (банкротлик)ка қарши чоралар кўришда потециал имкониятларини баҳолашда.

Хўжалик субъектларининг молиявий ҳолатини таҳлил этиш, улар юзасидан молия-хўжалик фаолиятига доир аниқ хулосаларга келишга ҳамда келажак учун муҳим стратегик бошқарув қарорларини қабул қилиш имконини беради.

“Яхши молиявий ҳолатнинг”нинг муҳим жиҳатларини қуйидагилар белгилаб беради:

- баланс моддалари (активлар ва капитал ҳажми) ҳисобот даври бошига нисбатан ортган;
- жорий активларининг ўсиш суръати узоқ муддатли активларнинг, ўз капитали миқдори ва унинг ўсиш суръати қарз капиталининг ўсиш суръатидан юқори бўлган;
- жорий мажбуриятларнинг жорий активлар билан қопланиши, активларнинг ликвидлилик даражаси юқори бўлган;
- иш ва бозор активлигидаги ижобий ўзгаришлар ва уларнинг рисклардан ҳимояланганлик даражаси юқори бўлганда.

Адабиётлар шарҳи

Корхонанинг молиявий ҳолати иқтисодий категория сифатида корхонанинг ўз фаолиятини юритиш, ривожлантириш ва ўз ўзини молиялаштириш имкониятлари юзасидан капиталнинг ҳолатини ҳарактерлайди. [2]

Корхоналарнинг молиявий ҳолатини таҳлил қилиш, яъни молиявий таҳлил - бу кенг кўрсаткичлар тизими орқали, комплекс усулларидан фойдаланиб хўжалик субъектлари молиявий ресурслари борлигини, уларнинг

ҳолатини, жойлашганлиги ҳамда улардан фойдаланиш даражасини ифодалайди.[3]

Корхона молиявий ҳолати – бу корхонанинг ривожини таъминлайдиган, фойда ва капитал ўсишига асосланган ҳолда, мавжуд риск даражасида пул маблағларини қўйиш, тақсимлаш ва ишлатишдир.[4]

Трендли таҳлил – горизонтал таҳлилнинг бир кўриниши бўлиб, ундан кўрсаткичларни таққослаш бир неча йиллар бўйича амалга оширилганда фойдаланилади. Бундай таққослаш индексларни қўллаган ҳолда ўтказилади.[5]

Корхона молиявий ҳолати таҳлилининг мақсади – корхона жорий молиявий аҳволи ҳақида тўлиқ ва объектив маълумотга эга бўлиш, уни ўзгариш эҳтимолини прогностлаш, шунингдек, такомиллаштириш йўналишларини аниқлашдир.[6]

Услугилар ва таҳлил

Бугунги кунда хўжалик субъектлари молиявий барқарорлигини таъминлашнинг асосий омилларидан бири – бу уларнинг мавжуд ресурсларидан самарали фойдаланиш ҳамда уларнинг миқдор ва сифат кўрсаткичлари ўртасида мутаносибликка эришишдан иборатдир.

Бизнинг фикримизча, “Молиявий ҳолат” дейилганда, хўжалик юритувчи субъектнинг ўз фаолиятини молиялаштириш имкониятлари тушунилади. У хўжалик субъектлари нормал фаолияти учун зарур бўлган молиявий ресурслар билан таъминланганлиги, уларнинг мақсадли жойлаштирилганлиги ва самарали фойдаланилганлиги, бошқа юридик ва жисмоний шахслар билан молиявий ҳамкорлиги, тўловга қобиллиги ва молиявий барқарорлиги билан тавсифланади.

Хўжалик субъектларининг молиявий ҳолати барқарор, нобарқарор, кризис ҳолатида бўлиши мумкин.

Корхона молиявий ҳолати ишлаб чиқариш, тижорат, молиявий фаолияти натижаларига боғлиқ. Агар ишлаб чиқариш ва молия режалари муваффақиятли бажарилса, бу ҳолат корхона молиявий ҳолатига ижобий таъсир кўрсатади. Аксинча, агар маҳсулот ишлаб чиқариш ва сотиш режаси бажарилмаган, харажатлар ошган бўлса, тушум ва фойда ҳажмининг камайиши кузатилади. Бу эса оқибатида, корхона молиявий ҳолати ва тўловга қобилиятлигини ёмонлашишига олиб келади.

Молиявий ҳолат таҳлилининг мақсади – молиявий фаолиятдаги камчиликларни ўз вақтида аниқлаш ва бартараф этиш, корхона молиявий ҳолати ва унинг тўловга қобилиятлигини яхшилашнинг имкониятларини аниқлашдир.

Хўжалик субъектлари молиявий ҳолати таҳлилининг қуйидаги босқичларда амалга ошириш мақсадга мувофиқдир:

- хўжалик субъектлари молиявий ҳолатининг дастлабки тавсифи;
- ҳисоботлар моддаларидаги ахборотларнинг ишончлилигини баҳолаш;
- бухгалтерия балансининг вертикал ва горизонтал таҳлили;
- тўлов лаёқатининг таҳлили;

- баланс ликвидлигининг таҳлили;
- молиявий барқарорлик таҳлили;
- маблағлар айланишини таҳлили.

Вертикал таҳлил корxonанинг мулки ва унинг манбалари тузилишини ифодалайди. **Горизонтал таҳлил** корxonанинг мулки ва унинг манбааларини динамик ўзгаришларини акс эттиради. Горизонтал ва вертикал каторлар ҳар доим бир-бирини тўлдиради. Тренд таҳлили – горизонтал таҳлил тури бўлиб, асос кўрсаткичга нисбатан динамик ўрганишдир.

Шунинг учун деярли барча тузиладиган таҳлилий жадвалларда бухгалтерия ҳисоботлари моддалари таркиби ва алоҳида кўрсаткичларининг ўзгариши ёнма-ён келади.

Бухгалтерия баланси активи моддаларини вертикал ва горизонтал таҳлили

1- жадвал

Баланс активи	Корхона баланс қиймати, жами	1. Доимий капитал	2. Айланма капитал	Шу жумладан:	2.1 Захира ва харажатлар	2.2 Олинадиган счетлар	2.3 Пул маблағлари ва қимматли қоғозлар
Йил боши:							
Сумма, минг сўм	17794324	2705286	15089038		1104661	13964888	19489
Улуши, %	100	15,20	84,80		6,21	78,48	0,1
Йил охири:							
Сумма, минг сўм	21785223	2980557	18804666		942049	16727458	1135159
Улуши, %	100	13,68	86,32		4,32	76,78	5,21
Мутлоқ фарқ, минг сўм	3990899	275271	3715628		-162612	2762570	1115670
Ўсиш суръати, %	22,43	10,18	24,62		-14,72	19,78	5724,61

1-жадвал маълумотлари шуни кўрсатадики, Чирчиқ “СУВСОЗ” ДУК нинг 2017 йил бухгалтерия баланси маълумотлари бўйича жами баланс қиймати йил бошида 17794324 минг сўмни, йил охирида эса, 21785223 минг сўмни ташкил этиб, йил бошига нисбатан 3990899 минг сўмга ошганлиги кузатилган. Бунга, доимий ва айланма капиталнинг ошиши таъсир этган. Корхона доимий капитали йил бошида 2705286 минг сўм, йил охирида эса 2980557 минг сўмни ташкил этиб, йил бошига нисбатан 275271 минг сўмга ошган. Айланма капитал эса, йил бошида 15089038 минг сўм, йил охирида 18804666 минг сўмни ташкил этиб, йил бошига нисбатан 3715628 минг сўмга ортган. Ҳисобот йилида жами баланс қийматининг 13,68%ини доимий капитал (ўтган йили 15,20%),

86,32%ини айланма капитал (ўтган йили 84,80%) ташкил этган. Бу корхона айланма капитали ошганлигини билдиради.

Шунингдек, корхона баланс қийматининг 4,32%ини захира ва харажатлар (ўтган йили 6,21%), 76,78%ини олинадиган счетлари (ўтган йили 78,48%), 5,21%ини пул маблағлари (ўтган йили 0,1%) ташкил этган. Корхона бўш турган пул маблағларини тўғри йўналтириши лозимлигини алоҳида қайд этиш лозим. Корхона баланс қийматининг ошишига асосий сабаб айланма капиталнинг юқори суръатда ошганлигидир. Корхона баланс қийматининг ошганлигини ижобий ҳолат деб баҳолаш мумкин. Бироқ, корхона мулкнинг асосий қисмини олинадиган счетлар (дебиторлик қарзлари) ташкил этаётганлигини алоҳида қайд этиш лозим. Корхона зудлик билан дебиторлик қарзларини ундириш чоратадбирларини ишлаб чиқиши лозим.

Бухгалтерия баланси пасиви моддаларини вертикал ва горизонтал таҳлили

2-жадвал

Баланс пасиви	Жами манба	1.Ўз капитали	2.Четдан жалб этилган капитал	Шу жумладан:	2.1. Узоқ муддатли мажбуриятлар	2.2. Қисқа муддатли мажбуриятлар
Йил боши:						
Сумма, минг сўм	17794324	2705286	15089038		1104661	13964888
Улуши, %	100	15,20	84,80		6,21	78,48
Йил охири:						
Сумма, минг сўм	21785223	2980557	18804666		942049	16727458
Улуши, %	100	13,68	86,32		4,32	76,78
Мутлоқ фарқ, минг сўм	3990899	275271	3715628		-162612	2762570
Ўсиш суръати, %	22,43	10,18	24,62		-14,72	19,78

2-жадвал маълумотлари асосида айтишимиз мумкинки, Чирчиқ “СУВСОЗ” ДУК нинг 2017 йил бухгалтерия баланси маълумотлари бўйича корхона жами манбалари йил бошида 17794324 минг сўмни, йил охирида эса, 21785223 минг сўмни ташкил этиб, йил бошига нисбатан 3990899 минг сўмга ёки 22,43% га ошган. Жами манбанинг ошишига ўз капиталининг юқори суръатда ошганлиги таъсир этган. Бу эса, корхона фаолияти учун ижобий ҳолат ҳисобланади. Ўз капиталининг йил бошида 6113847 минг сўмни ташкил этиб, йил охирида 12378914 минг сўмга етиб, 6265067 минг сўмга ошганлиги ижобий ҳолат саналади. Четдан жалб қилинган капитал йил бошида 11680477 минг сўм, йил охирида 94063091 минг сўмни ташкил этиб, 2274168 минг сўмга камайган.

Ўз навбатида жами қарз капиталининг камайишига жорий мажбуриятларнинг камайгани сабаб бўлган. Корхонада узоқ муддатли мажбуриятлар мавжуд эмас. Ҳисобот йилида жами манбаларнинг 56,82%ини ўз капитали (йил бошида 34,36%), 43,18%ини қарз капитали (йил бошида 65,64%) ташкил этади. Бу ҳолат корхонанинг молиявий мустақилликка эришганлигини билдиради.

Тўловга қобилиятлилик корхонада зудлик билан қоплаш лозим бўлган жорий мажбуриятлар бўйича ҳисоб-китобларни амалга ошириш учун пул ва унинг эквивалентларининг мавжудлигини ифодалайди. Тўловга қобилиятлиликнинг асосий белгилари бўлиб ҳисоб-китоб счегида етарлича ресурсларнинг мавжудлиги ва муддати ўтган кредиторлик мажбуриятларининг йўқлиги ҳисобланади.

Ликвидлилик ва тўловга қобилиятлилик бир-бирига айнан мос келмаслиги мумкин. Зеро, тўловга қобилиятлилик коэффициентлари молиявий аҳволни ижобий тавсифлаши мумкин, бироқ жорий активлар таркибида асосий улушни ноликвид ва муддати ўтган дебиторлик қарзлари ташкил этса, бу баҳолаш нотўғри эканлигини билдиради.

Тўловга қобилиятлиликнинг одатда қуйидаги уч коэффициенти ҳисоб-китоб қилинади:

1. Жорий ликвидлилик коэффициенти. Мазкур коэффициент жорий мажбуриятларнинг ҳар сўмига тўғри келадиган жорий активларни (муддати ўтган дебиторлик мажбуриятларни чегирган ҳолда) ифодалайди. Коэффициентнинг 2 дан юқори бўлиши ва ўсиш тенденциясига эга бўлиши ижобий баҳоланади.

$$K_{ж} = \frac{ЖА - МУДМ}{ЖМ}$$

2. Оралик ликвидлилик коэффициенти. Мазкур коэффициентни ҳисоблашда жорий активлар қийматидан товар-моддий захиралар ва муддати ўтган дебиторлик мажбуриятлари суммаси чегирилади. Коэффициентнинг 1 дан юқори бўлиши ижобий ҳолат саналади.

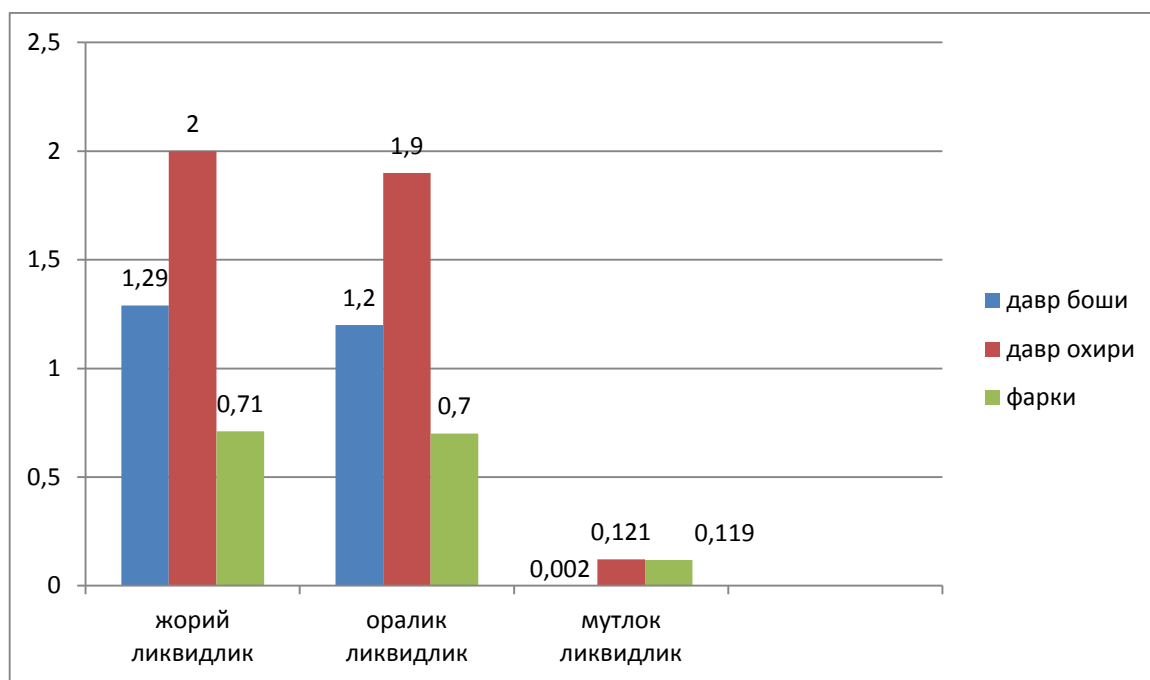
$$K_{О} = \frac{ПМ + МК + ДМ - МУДМ}{ЖМ}$$

3. Мутлақ ликвидлилик коэффициенти пул маблағлари ва қисқа муддатли инвестициялар активлар билан жорий мажбуриятларни қоплай олиш даражасини ифодалайди. Коэффициентнинг 0,2 дан юқори бўлиши ижобий тавсифга эга. Яъни корхонада жами жорий мажбуриятларнинг суммасига мос равишда энг камида 20% пул маблағлари бўлиши лозим.

$$K_{м} = \frac{ПМ + МК}{ЖМ}$$

Ликвидлик коэффициентларини таҳлили

1-диаграмма



Юқоридаги маълумотлари шуни кўрсатадики, Чирчиқ “СУВСОЗ” ДУК нинг 2017 йил бухгалтерия баланси маълумотлари бўйича корхонада йил бошида пул маблағлари 19489 минг сўм бўлган, йил охирида эса, 1135159 минг сўмни ташкил этган, йил бошига нисбатан 1115670 минг сўмга ошган. Бу албатта корхона фаолиятининг ривожланишига ижобий таъсир қилади. Қисқа муддатли инвестициялар мавжуд эмас. Дебиторлик қарзлари йил бошида 13964888 минг сўмга, йил охирида 16727458 минг сўмга тенг бўлган, йил бошига нисбатан 2762570 минг сўмга ошганини эса яхши ҳолат деб бўлмайди. Негаки дебиторлик қарзларининг ўсиши корхона фаолиятини секинлашишига олиб келиши мумкин.

Захира ва харажатлар йил охирида 942049 минг сўмга тенг бўлган, йил бошига нисбатан 162612 минг сўмга кам бўлган. Ҳисобот йилида мутлоқ ликвидлилик коэффиценти 0,121 га (меъёри 0.2), оралиқни қоплаш коэффиценти 1,90 га (меъёри 1), жорий ликвидлилик коэффиценти 2,00 га (меъёри 2) тенг. Ликвидлилик кўрсаткичларининг йил бошига нисбатан ижобий томонга ўзгаришига асосий сабаб жорий мажбуриятларнинг камайганлигидир.

Бухгалтерия баланси активи ва пасиви моддалари маълум белгиларига кўра гуруҳларга ажратилади. Актив моддаларни пулга айланиш тезлигига кўра қуйидаги гуруҳларга ажратамиз:

А1-Энг юқори ликвидли активлар (пул маблағлари ва қисқа муддатли инвестициялар);

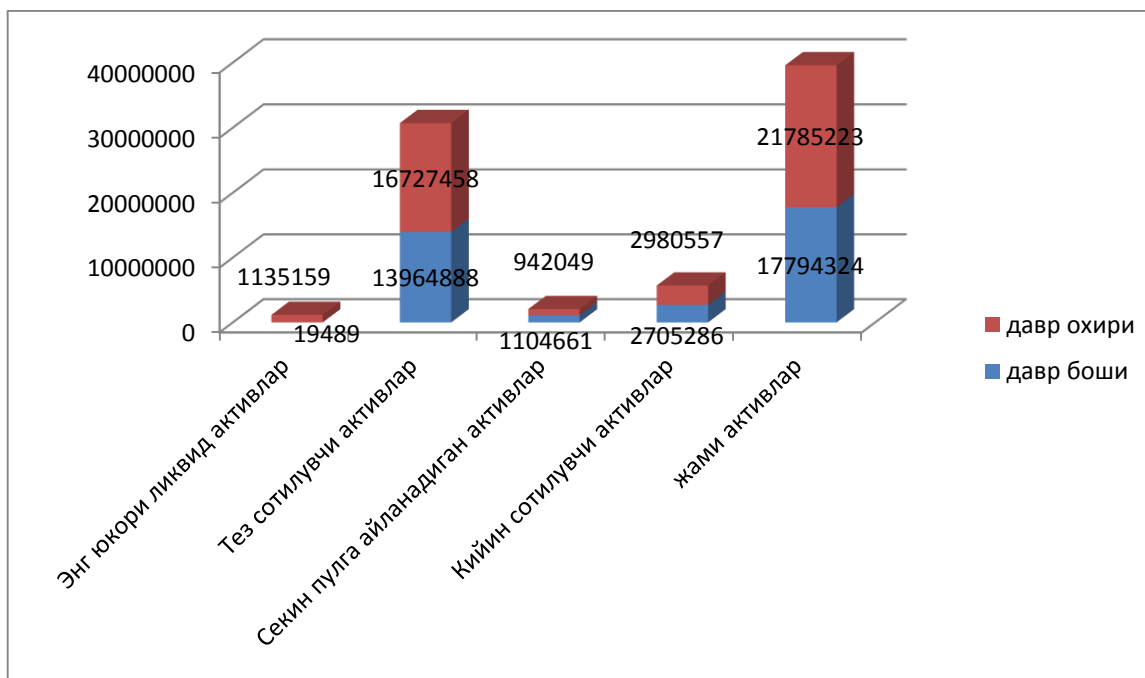
А2-Тез сотилувчи активлар (дебиторлик мажбуриятлари);

А3-Секин сотилувчи активлар (товар-моддий захиралар жами суммаси);

А4-Қийин сотилувчи активлар (узоқ муддатли активлар).

Баланс активининг ликвидлик бўйича таҳлили

2-диаграмма

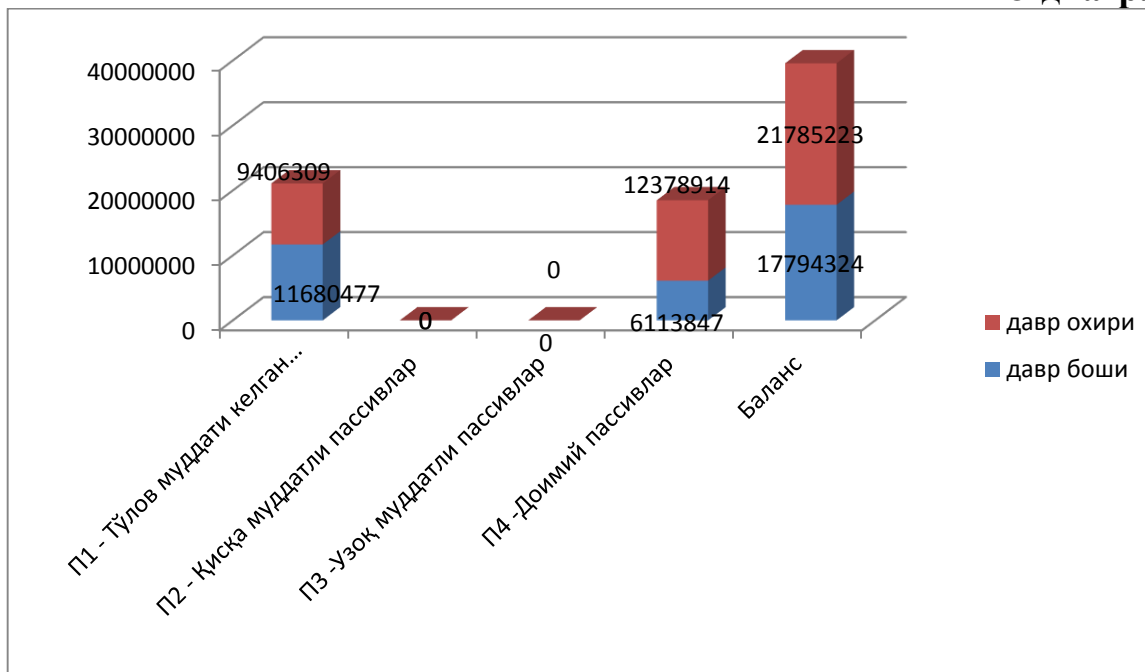


Пассив моддаларни ҳам тўлов муддатини келишига қараб қуйидаги гуруҳларга бўлиш мақсадга мувофиқдир:

- П1-Тўлов муддати келган мажбуриятлар (кредиторлик қарзлари);
- П2-Қисқа муддатли пассивлар (қисқа муддатли кредит ва қарзлар);
- П3-Узоқ муддатли пассивлар (узоқ муддатли мажбуриятлар);
- П4-Доимий пассивлар (ўз маблағлари манбалари жами).

Баланс пассивининг ликвидлик бўйича таҳлили

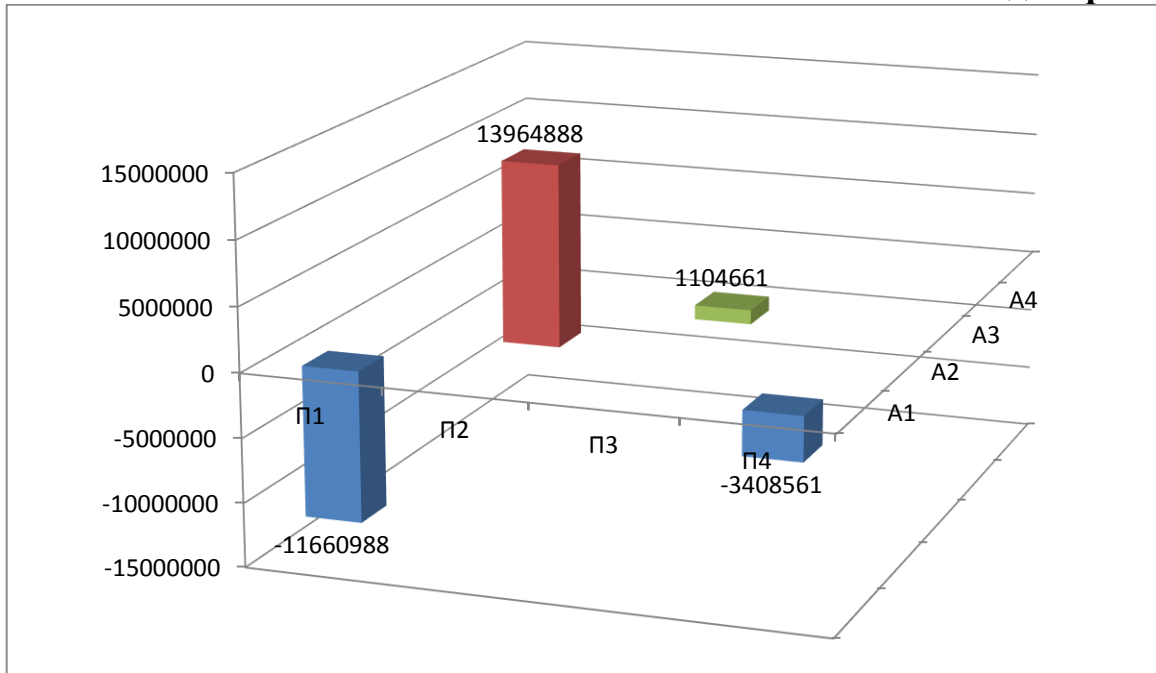
3-диаграмма



Давр бошига тўлов маблағларининг

ортиқчалиги, етишмовчилиги

4-диаграмма



Ликвидлилик шартлари:

$A1 > P1$; $A2 > P2$; $A3 > P3$; $A4 < P4$ бўлса, баланс мутлоқ ликвид;

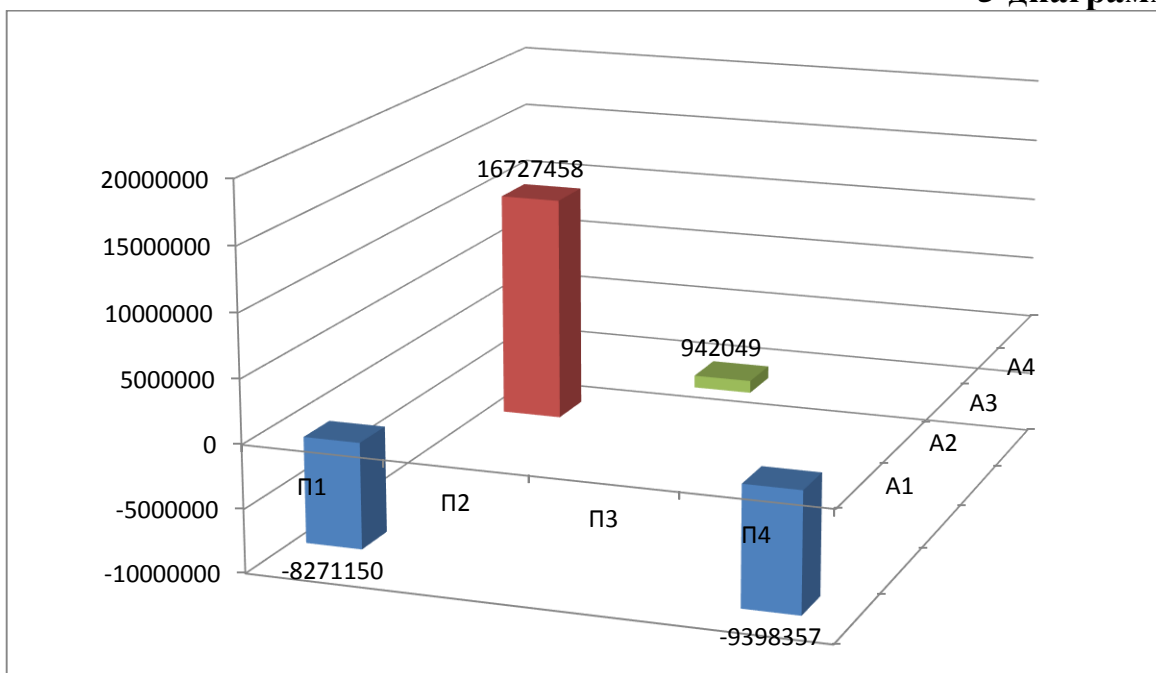
$A1 < P1$; $A2 > P2$; $A3 > P3$; $A4 < P4$ бўлса, баланс жорий ликвид;

$A1 < P1$; $A2 < P2$; $A3 > P3$; $A4 < P4$ бўлса, баланс истикболли ликвид;

$A1 < P1$; $A2 < P2$; $A3 < P3$; $A4 < P4$ бўлса, баланс ноликвид.

**Давр охирига тулов маблағларининг
ортиқчалиги, етишмовчилиги**

5-диаграмма



Юқоридаги маълумотларидан фойдаланиб айтишимиз мумкинки, корхонамизда йил бошида $A1 < П1$, $A2 > П2$, $A3 > П3$, $A4 < П4$, йил охирида $A1 < П1$, $A2 > П2$, $A3 > П3$, $A4 < П4$ кўринишга эга бўлган. Бу ҳолат корхона балансининг йил бошида ва йил охирида мутлоқ ликвидликка эга бўлганлигини кўрсатади. Корхона пул маблағларини тўғри йўналтириш лозим. Корхонада дебиторлик қарзларини камайтириш орқали мутлоқ ликвидликка эришиш мумкин.

Хўжалик субъектлари молиявий барқарорлиги таҳлили икки йўналишда олиб борилади:

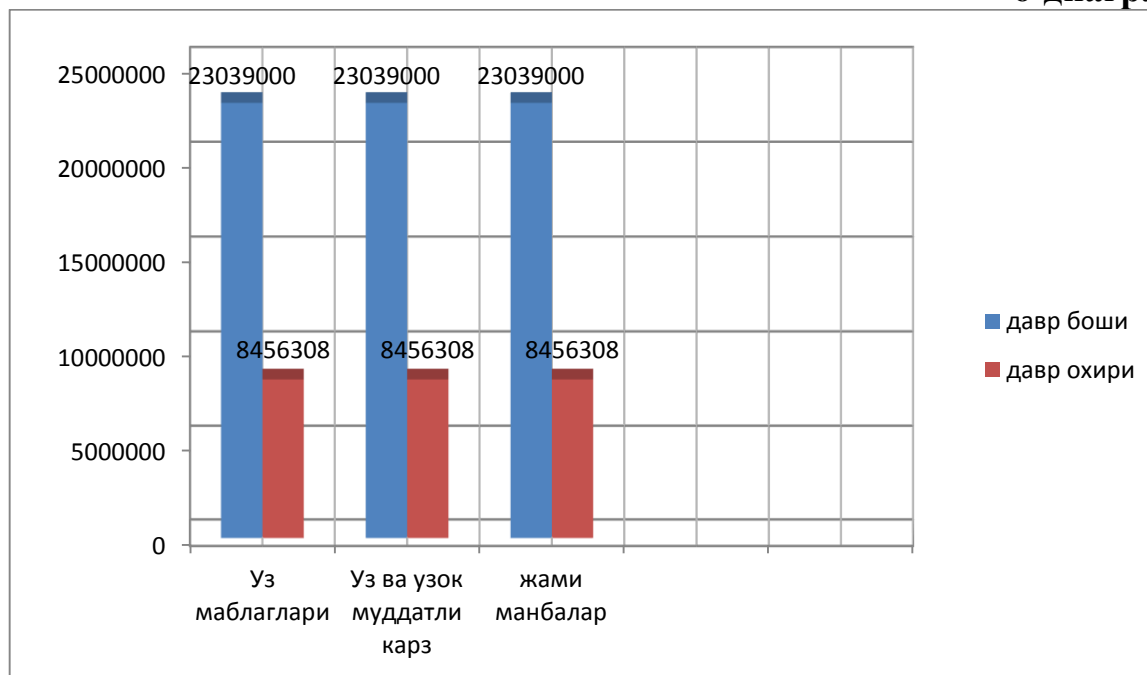
1. Мутлоқ кўрсаткичлардаги молиявий барқарорлик. Бу ҳолатда корхонанинг ўз айланма маблағларининг мавжудлиги ва унинг мусбат ифодага эга эканлиги муҳим ҳисобланади.

$$\begin{aligned}UM - 3X &= M6 \\(UM + UMK) - 3X &= M6 \\(UM + UMK + KMK) - 3X &= M6.\end{aligned}$$

2. Нисбий кўрсаткичлардаги молиявий барқарорлик. Бундай йўналишни молиявий коэффициентлар дейиш ҳам мумкин. Бу ҳолатда ўзаро боғлиқ коэффициентларни нисбати ва уларнинг меъёр даражасига баҳо берилади.

Мутлоқ кўрсаткичларда молиявий барқарорлик таҳлили

б-диаграмма



Юқоридаги маълумотлар шуни кўрсатадики, Чирчиқ “СУВСОЗ” ДУК нинг 2017 йил бухгалтерия баланси маълумотлари бўйича корхона йил бошида, йил охирида ҳам мутлоқ барқарор ҳолатда бўлган. Корхонада узок ва қисқа муддатли кредит ҳамда қарзлар мавжуд эмас. Корхонада ўз айланма

маблағларининг мавжуд суммаси захира ва харажатларни қоплашга етарли ҳисобланади. Йил бошида захира ва харажатларни қоплашга ўз айланма маблағларининг ортиқчалиги 2303900 минг сўмга тенг бўлган бўлса, йил охирида 8456308 минг сўмга тенг бўлган.

Ўз айланма маблағлари йил охирида 9398357 минг сўмга тенг бўлиб, йил бошига нисбатан 5989796 минг сўмга ошган. Бунга ўз навбатида, ўз маблағларининг юқори суръатда ошганлиги ижобий таъсир этган. Ўз маблағлари ҳисобот йилида 12378914 минг сўмга тенг бўлиб, ўтган йилга нисбатан 6265067 минг сўмга ошган.

Молиявий барқарорлик коэффицентлари таҳлили

3-жадвал

№	Кўрсаткичлар	Йил боши	Йил охири	Меъёрий даражаси
1.	Автономия коэффицентлари (480/780)	0,34	0,57	0,5-1,0
2.	Молиявий барқарорлик коэффицентлари ((480+490)/780)	0,34	0,57	0,6-1,0
3.	Жорий ликвидлик коэффицентлари (390/600)	1,29	2,00	2,0-3,0
4.	Тез ликвидлик коэффицентлари ((320+370+210)/600)	1,20	1,90	1,0-2,0
5.	Мутлоқ ликвидлик коэффицентлари ((320+370)/600)	0,002	0,121	0,2-1,0
6.	ТМЗ ларни ўз айланма маблағлари билан қопланиши коэффицентлари ((480+490-130)/140)	3,08	9,97	0,6-0,8
7.	Маневрлилик коэффицентлари ((480+490-130)/480)	0,55	0,76	>0,5

Юқоридаги маълумотларидан маълум бўладики, Чирчиқ “СУВСОЗ” ДУК нинг молиявий ҳолати анча ижобий томонга ўзгарган. Хусусан, корхонанинг автономия коэффицентлари йил охирида 0,57 ни (йил бошида 0,34) ташкил этган. Меъёр даражаси эса минимум 0,5 ни ташкил этади, корхонада эса минимумдан юқори, яъни йил охирида корхона молиявий мустақилликка эришган. Молиявий барқарорлик коэффицентлари корхонада узоқ муддатли кредит ва қарзлар бўлмагани боис молиявий мустақиллик кўрсаткичи билан бир хил миқдорга эга. Жорий ликвидлилик коэффицентлари ҳисобот йилида 2 га тенг, йил бошига нисбатан 0,71 га ошган. Тез ликвидлилик коэффицентлари ҳисобот йилида 2 га тенг, йил бошига нисбатан 0, га ошган. Мутлоқ ликвидлилик коэффицентлари ҳисобот йилида 0.121 га тенг, йил бошига нисбатан 0,119 га ошган. Мазкур ҳолат корхона тўлов қобилиятининг ўтган йилга нисбатан ошганлигини билдиради.

Товар моддий захираларини ўз айланма маблағлари билан қопланиши коэффицентлари ҳисобот йилида 9,97 га тенг бўлган, йил бошига нисбатан 6,89 га ошган. Бунга, ўз айланма маблағларининг йил бошига нисбатан юқори суръатда ошиши сабаб бўлган.

Маневрлилик коэффицентлари ҳисобот йилида 0,76 га тенг бўлган ва йил бошига нисбатан 0,21 га ошган. Бунга, корхона Айланма маблағларининг,

хусусан ўз маблағлари манбаларининг ўтган йилга нисбатан кескин ошиши сабаб бўлган.

Шунингдек, бизнинг фикримизча, молиявий барқарорликнинг муҳим шартларидан бири қуйидаги тенгсизликда ҳам ўз аксини топган:

Айланма активлари $< 2 \times$ Хусусий капитал – Айланмадан ташқари активлар.

Бизнинг корхонамизда бу қуйидаги кўринишга эга:

Молиявий барқарорликнинг боғлиқлик даражаси таҳлили

4-жадвал

Кўрсаткичлар	Йил боши	Йил охири
Айланма активлари (ОА)	15089038	18804666
Хусусий капитал (ХК)	6113847	12378914
Айланмадан ташқари активлар (ОТА)	2705286	2820419
Йил бошида: $15089038(ОА) < 2 \times 6113847(ХК) - 2705286(ОТА)$ $15089038 > 5410572$		
Йил охирида: $18804666(ОА) < 2 \times 12378914(ХК) - 2820419(ОТА)$ $18804666 < 21937409$		

4-жадвал маълумотларидан кўринадики, Чирчиқ “СУВСОЗ” ДУК нинг 2017 йил бухгалтерия баланси маълумотлари бўйича корхонада йил бошида молиявий барқарорлик шarti бажарилмаган, йил охирида эса молиявий барқарорликка эришилган. Бунга хусусий капиталнинг айланма активларига нисбатан юқори суръатда ошганлиги сабаб бўлган.

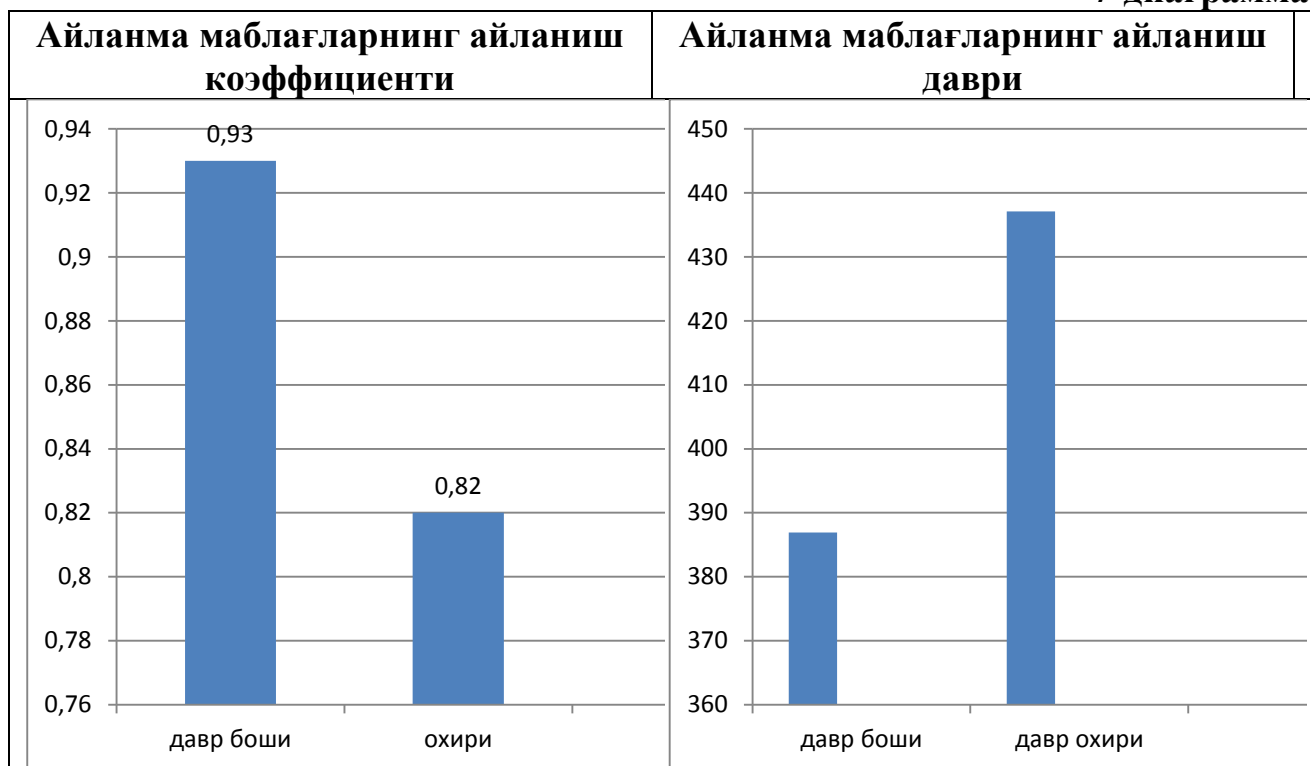
Хўжалик фаолиятининг самарадорлиги кўп жиҳатдан айланма маблағларидан фойдаланишга боғлиқ. Айланма маблағлари – бу материал қийматликлар, тугалланмаган ишлаб чиқариш, тайёр маҳсулотга қўйилган, шунингдек касса ва ҳисоб-китоб сетларидаги пул маблағларидир.

Айланма маблағларнинг хусусияти – уларнинг доимий мобиллигидир. Улар операцион цикл ва капиталнинг яратилиши учун хизмат қилади. Айланма маблағларининг ҳажми маҳсулот ишлаб чиқариш ва сотиш жараёнини таъминлаш учун етарли бўлиши лозим. Айланма маблағларидан оқилона фойдаланиш корхона умумий иш самарадорлигига сезиларли тасир кўрсатади. Корхонанинг йиллик иш ҳажми айланма маблағларининг айланиш тезлигига боғлиқ. Қоида бўйича, айланувчанлик қанча юқори бўлса, корхона молиявий ҳолати шунчалик яхшироқ бўлади. Айланишнинг тезлашиши натижасида захира ва харажатларга йўналтирилган маблағларнинг бўшаши кузатилади, бу эса оқибатда корхона молиявий ҳолатини яхшиланишига ва тўлов қобилиятининг мстаҳкамланишига олиб келади.

Айланма маблағларини айланувчанлигига корхонанинг тармоқ мансублиги, бизнес ҳажми, айланма маблағларнинг структураси, корхонанинг иқтисодий сиёсати, ишлаб чиқаришнинг ўсиш даражаси, мавжуд ҳисоб-китоб тизими каби омиллар таъсир кўрсатади.

Айланма маблағлар айланишини таҳлили

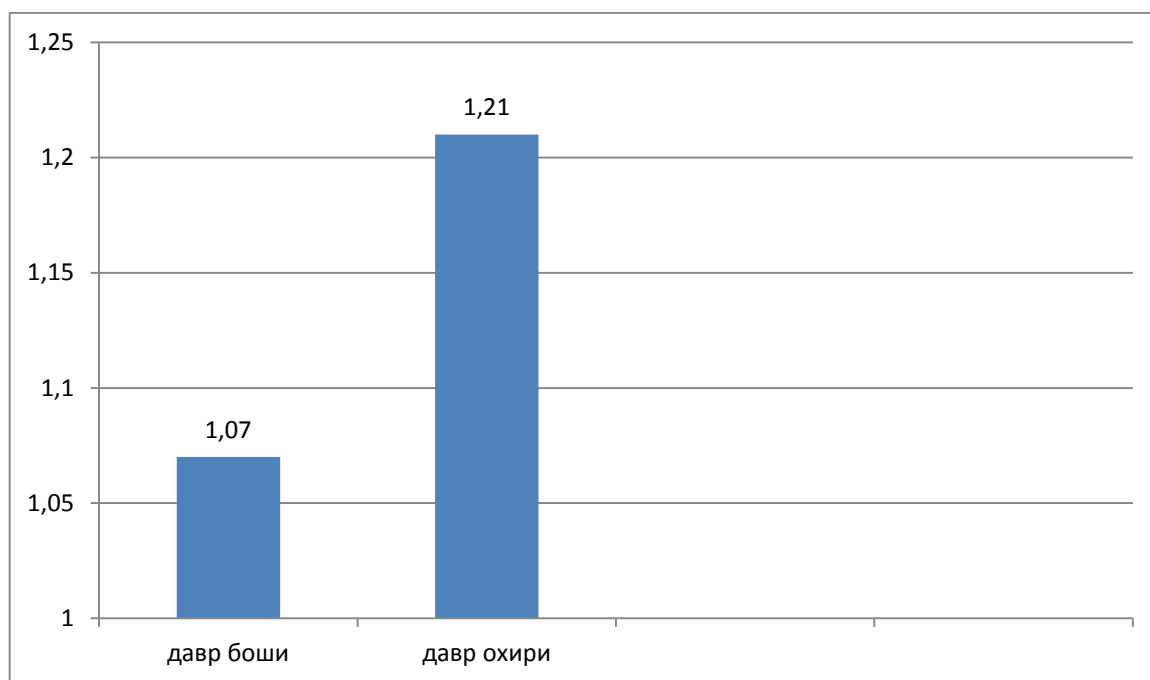
7-диаграмма



Чирчиқ “СУВСОЗ” ДУК да маҳсулот сотишдан келган соф тушум ўтган йили 14038460 минг сўмни, ҳисобот йилида эса, 15487603 минг сўмни ташкил этиб, 1449143 минг сўмга ошган. Айланма маблағлари йил охирида 18804666 минг сўмга тенг бўлиб, йил бошига нисбатан 3715628 минг сўмга ошган. Натижада айланма маблағларининг айланиш коэффициенти 0,82 га тенг бўлиб, ўтган йилга нисбатан 0,11 га ошган. Айланма маблағларининг айланиш даври(кунда) 386,94 кундан 437,10 га етиб, 50,16 кунга секинлашган. Шунга мос равишда айланма маблағларининг юклама коэффициенти ҳам 1,07 тийиндан, 1,21 тийинга етиб, 0,14 тийинга ошган. Бунга сабаб айланма маблағларининг маҳсулот сотишдан соф тушумга нисбатан юқори суръатда ошганлигидир. Бу ҳолат корхона учун салбийдир.

Айланма маблағларнинг юклама коэффициенти

8-диаграмма



Айланма маблағларидан самарали фойдаланиш даражасини ошириш учун ресурсларни тежовчи технологияларни жорий этиш, ишлаб чиқариш ва сотиш цикли давомийлигини қисқартириш, моддий-техник таъминот тизимини ислоҳ қилиш, айланма маблағларини шаклланиши ва ҳаракатини назоратини таъминлаш, айланма маблағларини ўсиш даражасидан сотиш ҳажми ўсиш даражасининг юқориликка эришиш, маҳсулот материал сифими ва энергия сифимини камайтириш каби тадбирларни амалга ошириш лозим бўлади.

Хулоса ва таклифлар

Барқарор молиявий ҳолат корxonанинг самарали фаолиятининг муҳим шартидир. Корxonанинг молиявий ҳолати ва унинг барқарорлиги кўп жиҳатдан капитал манбаларининг (ўз ва қарз маблағлари ўртасидаги нисбат) ҳамда активларнинг оптимал структураси (асосий ва Айланма капиталининг ўзаро нисбати)га, шунингдек актив ва пасивларнинг мутаносиблигига боғлиқдир.

Корхона баланси пасиви структурасининг таҳлили, унинг тўловга қобилиятсизлигига олиб келган молиявий нобарқарорлик сабабларини ўрганишга имкон яратади. Бу ҳолат хусусий капиталдан оқилона фойдаланмаслик ва корхона фаолиятини молиялаштиришга жалб этилган қарз капитали ҳажмининг ортиши оқибатида юзага келиши мумкин.

Корхона молиявий ҳолатининг таҳлили – молиявий аҳволнинг реал образини ифодалаб берадиган кўрсаткичларни баҳолаш ва таҳлил этишнинг комплекс тадбиридир.

Ишлаб чиқариш ёки таъминот жабҳасидаги муаммолар, шунингдек, капитал турларидан нооқилона фойдаланиш ҳам корхона фаолиятининг нобарқарор ёки кризис ҳолатда деб баҳолашга сабаб бўлади.

Молиявий ҳолатни яхшилашнинг муҳим жиҳатларига қуйидагиларни тавсия қиламиз:

- маҳсулот таннархини пасайтириш;

- айланма маблағларни айланишини тезлаштириш асосида кредиторлик мажбуриятларини камайтириш;
- айланма маблағлари қийматини камайтириш орқали унинг айланувчанлигини ошириш;
- қарзларни реструктуризациялаш;
- янги фаолият турлари ва бозорларни ахтариш;
- дебиторлик қарзларини камайтириш механизмини ишлаб чиқиш;
- қарз капиталини жалб этиш ва ундан фойдаланишнинг самарали режасини ишлаб чиқиш;
- меҳнатни тўғри бошқариш.

Корхона молиявий ҳолатини тадқиқ этиш маълум даврга корхона тўловга қодирлиги ва молиявий барқарорлиги, бозордаги позициясини мустаҳкамлаш, ўсиш ва ривожланиш истикболларига олиб келувчи молиявий аҳволини аниқлаш, хатоларни аниқлаш, молиявий фаолиятни оптималлаштириш имкониятларини аниқлаш имконини беради.

Фойдаланилган адабиётлар рўйхати

1. “Ўзбекистон Республикасини янада ривожлантириш бўйича Ҳаракатлар стратегияси тўғрисида”ги Ўзбекистон Республикаси Президентининг 2017 йил 7 февралдаги ПФ-4947-сонли Фармони.
2. Рахимов М. Иқтисодиёт субъектлари молиявий ҳолатининг таҳлили. Ўқув қўлланма. Т.; Иқтисод-молия, 2015. -290 б, -34 б.
3. Ваҳобов А.В., Ишонкулов Н.Ф., Иброҳимов А.Т. “Молиявий ва бошқарув таҳлили”. Дарслик. Т.; Иқтисод-Молия, 2013. -600 б, 299 б.
4. Милованов Д.Ю., Исаева Г.В., Зенкович В.Г. Методы оценки финансового состояния организаций. Молодой ученый, 2018. №22. -426-427 стр.
5. Чжан Цзысюань. Методы оценки финансового состояния предприятий в условиях кризиса. Евразийский Научный Журнал, 2018. №6. -41-44 стр.
6. Стеценко А.А. Анализ финансового состояния предприятия: сущность и методика проведения. Экономика знаний: теория и практика. 2017. №2. -87-101 стр.
7. Интернет сайти:
- <http://www.elibrary.ru>
- <http://www.moluch.ru>