

8-28-2019

The investigation of the castle moat in the monument Koshtepa-2

B. M. Abdullayev

Ferghana State University, Ferghana, Murabbiylar 19, fdujournal@fdu.uz

Z. O. Raxmanov

Ferghana State University, Ferghana, Murabbiylar 19, fdujournal@fdu.uz

N. Sh. Kambarov

Ferghana State University, Ferghana, Murabbiylar 19, fdujournal@fdu.uz

Follow this and additional works at: <https://uzjournals.edu.uz/fdu>



Part of the [History Commons](#)

Recommended Citation

Abdullayev, B. M.; Raxmanov, Z. O.; and Kambarov, N. Sh. (2019) "The investigation of the castle moat in the monument Koshtepa-2," *Scientific journal of the Fergana State University*. Vol. 2 , Article 57.

DOI: 930.26+711.524

Available at: <https://uzjournals.edu.uz/fdu/vol2/iss3/57>

This Article is brought to you for free and open access by 2030 Uzbekistan Research Online. It has been accepted for inclusion in Scientific journal of the Fergana State University by an authorized editor of 2030 Uzbekistan Research Online. For more information, please contact sh.erkinov@edu.uz.

УДК: 930.26+711.524

ҚЎШТЕПА-2 ЁДГОРЛИГИДАГИ ҚЎШК ХАНДАГИНИНГ ТАДҚИҚОТЛАРИ
ИССЛЕДОВАНИЕ РВА ЗАМКА НА ПАМЯТНИКЕ КОШТЕПА-2
THE INVESTIGATION OF THE CASTLE MOAT IN THE MONUMENT KOSHTEPA-2

Б.М. Абдуллаев, З.О. Рахманов, Н.Ш. Камбаров

Аннотация

Мақола қадим ва ўрта асрларга оид манзилгоҳлар мудофаа тизимининг илк ҳимоя чизиғини аниқлашга қаратилган дала тадқиқоти натижаларига бағишланган. Қазилма қирқимлари ва топилмаларнинг солиштирма таҳлилига кўра, Қўштепа-2 мудофаа тизими ёдгорлик ҳудудидида илк манзилгоҳ шаклланган пайтдан бошлаб мавжуд бўлганлиги қайд этилди.

Аннотация

Статья посвящена результатам исследований по определению первой линии в оборонительной системе поселений древности и раннего средневековья. В результате сравнительного анализа разрезов раскопа и находок зафиксировано, что оборонительная система на территории памятника Коштепа-2 возникает с момента формирования раннего поселения.

Annotation

The article focuses on the result of the field research aimed to define the early system of defence in the ancient and medieval settlements. According to the comparative analyses of the excavations, it has been recorded that Kushtepa-2 defense system had existed since the first settlement was established.

Таянч сўз ва иборалар: қўшк, манзилгоҳ, мудофаа тизими, хандак, илк темир, антик ва илк ўрта асрлар даври, қўлда ясалган бўёқли нақшли сопол идиш, қизил ангоб.

Ключевые слова и выражения: замок, поселение, оборонительная система, ров, раннежелезный век, античность и раннее средневековье, лепная расписная крашенная керамика, красный ангоб.

Keywords and expressions: castle, settlement, defense system, moat, the first Iron Age, ancient and medieval period, moulded decorated dyed ceramics, red angob.

Археологические изыскания на памятнике в течение 2014–2016 гг. [1: 43–47-б; 2: с. 25–48; 4: 24–28-б], наряду с открытием следов последовательной жизни с середины I тыс. до н.э. вплоть до арабского завоевания (начало VIII в.н.э.) и, частично, в период караханидской династии (X–XII вв.), выявили, в толще различных культурных слоев, орудия и отходы каменной индустрии эпохи позднего палеолита (40–30 тыс. до нас), а также фрагменты керамики чувстской культуры (XII–VII вв. до н. э.). Данное положение позволяет заключить, что эти артефакты сигнализируют о наличии поблизости и непосредственно в самых нижних слоях памятника стоянок или поселений более древних обитателей местности.

Вышеперечисленное, а также необходимость определения оборонительного рва привели к решению закладки стратиграфической траншеи у северной подошвы замка, где в предшествовавших полевых сезонах были обнаружены фрагмент чувстской керамики и нуклеус позднего каменного века.

Учитывая, что древние оборонительные рвы имели в среднем 5-8 м в ширину и 3-4 м в глубину, а также расположение их от подошвы

фортификационных сооружений в 5-7 м (наличие бермы – обычно, уплотненная или глинобитная дорожка у подошвы замка или поселения), заложена траншея длиной 11 м и шириной 2 м, ориентированная по направлению север-юг (рис. 1). Она, для удобства выброса грунта, раскапывалась в ступенчатой форме с юга на север и доведена с 2,2 м на южной до глубины 8,7 м – в ее северной части. Для четкой фиксации находок, траншея была разбита на квадраты, начиная с юга.

В результате раскопок вскрыты следы деятельности древних обитателей памятника с середины I тыс. до н.э. по период развитого средневековья и отраженные в образцах их материальной культуры. Самый нижний слой отмечен на глубине 6,3 м (рис. 1, V, VI, A), где выявлен внешний оборонительный вал раннего поселения с внешним уровнем пола. Раскопками вскрыта северная сторона (2/3 часть) сооружения с сохранившейся высотой 1,4 м и открытой шириной 2,3 м и предварительно обозначенный как оборонительный вал раннего поселения.

Б.М. Абдуллаев – к.и.н., старший научный сотрудник Института археологических исследований при АН РУз.

З.О. Рахманов – ФерГУ, преподаватель кафедры «Всемирная история».

Н.Ш. Камбаров – магистрант Северо-западного университета города Сиан, КНР.

ТАРИХ

Сооружение возводилось из глины красного цвета, возможно, методом кладки лумбоз. Вал был перекрыт культурным слоем также красного цвета мощностью 50-80 см, что указывает на причастность второго первому – завал древней оборонительной стены.

Ранний (нижний) культурный слой – собственно тело оборонительной стены представлен большим керамическим комплексом, где наблюдается доминирование лепной крашеной посуды (рис. 2). Предварительные результаты сравнительного анализа находок позволяет датировать данный комплекс с соответствующим культурным слоем IV–III вв. до н. э.

Для периода античности и первого этапа раннего (V–VI вв.) средневековья прослеживаются отчетливые следы рва шириной (размеры ширины рвов даются приблизительно, так как вскрыта лишь его южная половина. Необходимо отметить, что на современном уровне исследования рва сложно точно разграничить античный слой рва от раннесредневекового) 8 и глубиной 3 м. Последний представлен культурным слоем (рис. 1, VII) мощностью, доходившей до 1,5 м, имеющий свое начало от основания – цоколя северной пахсовой рубашки замка предарабского вторжения с довольно крутым уклоном в 40-42° к северу. В керамическом комплексе с этого культурного слоя присутствует относительное равенство различных категорий сосудов, хотя здесь преобладающей является светлофонная станковая керамика раннего средневековья (рис. 3). Предварительные результаты сравнительного анализа находок позволяют датировать данный комплекс с соответствующим культурным слоем V–VI вв. Отметим, что керамика античного периода выявлена не значительно, позволяющая делать заключение об использовании античного рва также и в период первого этапа раннего средневековья, с предварительной его зачисткой и углублением. Последнее, вероятно, явилось причиной незначительности находок красноангобириванной керамики античной эпохи.

Далее шел культурный слой мощностью более 1 м с большой долей включения золы и угольков (рис. 1, VIII-XI), что, вероятнее, был связан с моментом военного штурма замка арабами. К этому периоду ров имел 14 м в ширину и 4 м в глубину. Культурный слой представлен хорошим керамическим комплексом (рис. 4), датируемый, при первом

подходе рассмотрения находок, не позднее VII–VIII вв.

В период караханидского господства участок рва полностью заложен пахсовой кладкой или «лумбоз» – трамбовка влажного грунта (рис. 1, XVI-XVII). Пахсовая мостовая у северного подножия на южной стороне опиралась на пахсовый цоколь замка, а на севере – на своеобразное пахсовое сооружение, со вскрытой шириной 3,6 м. Керамический комплекс с этого культурного слоя (рис. 5, 1-5), несмотря на наличие в ней античных фрагментов (в основном, с красным ангобом) и, возможно, относящихся к раннежелезному веку (крашеная лепная), представлен преобладающим включением светлофонной станковой керамики, датируемой VII–VIII вв. Однако, необходимо отметить, что некоторые фрагменты котлов по своей форме близки подобным артефактам Кувы (Фергана) IX–X вв. [3: с. 129, рис. 3, а, б]. Также с этого слоя получена крупная бусина темно-коричневого цвета из стеклянной пасты (рис. 5, 5).

Полевое исследование 2018 года, запланированное на вскрытие рва вокруг поселения античности и раннего средневековья, достигло первоначальной цели. Вторая задача исследования – выявление более ранних культурных слоев, относящихся к эпохе бронзы, не говоря уже о периоде позднего каменного века, остается пока открытым. Тем не менее, исследование рва замка позволяет утверждать, что все перипетии исторического обживания территории памятника Коштепа-2, выявленные при изучении первой линии системы обороны поселения, полностью совпадает с теми заключениями, которые были опубликованы по результатам предшествовавших полевых раскопок 2014–2016 гг. Следовательно, даже предварительные данные по изучению рва позволяют утверждать наши ранние выводы о длительном обживании местности, по крайней мере, последовательно с эпохи раннежелезного периода (сер. I тыс. до н.э.) до арабского завоевания долины (нач. VIII в.) и частично в период караханидов в X–XII вв.

Иллюстрация к статье

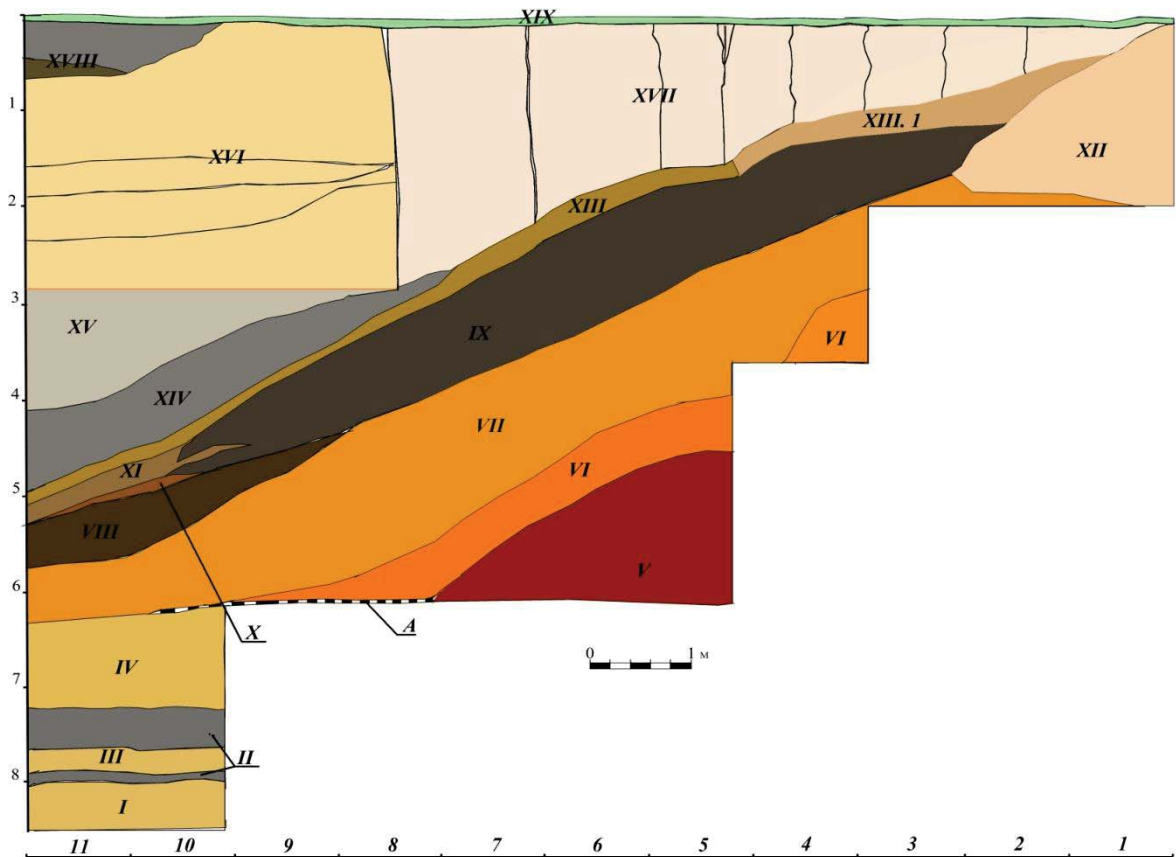


Рис. 1. Восточный разрез траншеи Т-1.

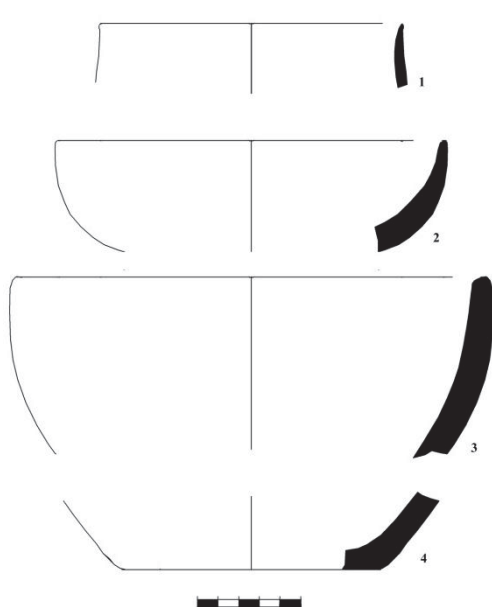


Рис. 2. Керамический комплекс из культурного слоя периода ранней античности или РЖВ.

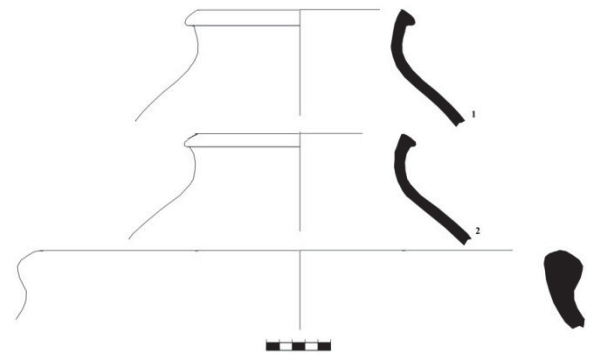


Рис. 3. Керамический комплекс из культурного слоя периода поздней античности и первого этапа раннего средневековья.

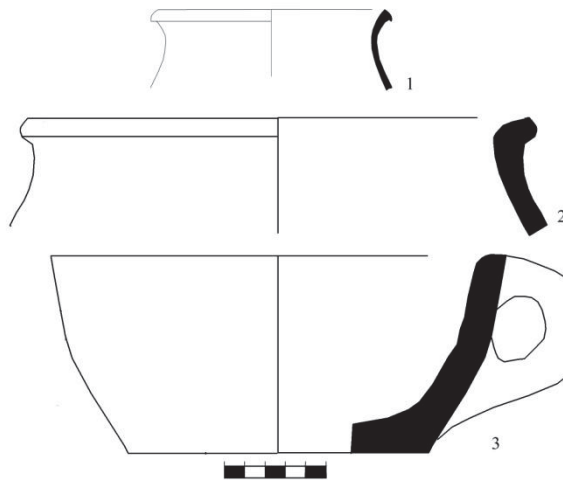


Рис. 4. Керамический комплекс из культурного слоя периода преарабского вторжения.

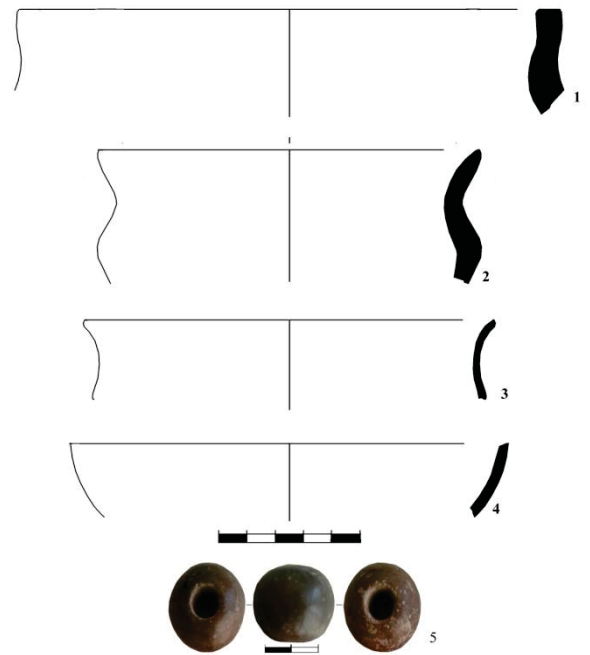


Рис. 5. Керамический комплекс из толщи пахсового сооружения и вымостки.

Литература:

1. Абдуллаев Б., Рахманов З., Камбаров Н. Қўштепа-2 ёдгорлигида археологик тадқиқотларнинг дастлабки натижалари // ФарДУ. Илмий хабарлар. 2015. – № 4. – Б. 43–47.
2. Абдуллаев Б.М. Некоторые итоги раскопок 2014–2015 гг. на памятнике Коштепа-2 // Археология Узбекистана. 2016. – № 1. – С. 25–48.
3. Ахраров И.А. Кухонная керамика Кувы IX–X вв. // ИМКУ. Вып. 7. – Ташкент.: Фан, 1966. – С. 125–133.
4. Сайфуллаев Б.К., Абдуллаев Б.М., Рахимов И.Д. Андижонда ибтидоий одамлар излари // Водийнома. 2017. – №2. – Б. 24–28.

(Рецензент: М.Исомиддинов – доктор исторических наук, профессор).